



Copas en la barra de un night club.

AGRESIONES SEXUALES

Estas son las **drogas** de sumisión química ante las que hay que estar alerta

La mayoría son prácticamente imperceptibles y entre los efectos secundarios más frecuentes se encuentran la pérdida de memoria y de consciencia

0

Samar Elansari

30-01-22 | 17:28

La **sumisión química** es un tipo de agresión en que se droga a las víctimas para poder **abusar sexualmente** de ellas. En España se ha puesto en el foco en los últimos meses, a raíz de las múltiples denuncias de **mujeres que han sido víctimas de estas agresiones** y se han sentido desamparadas por las autoridades.

La mayoría de las **drogas** utilizadas en estos contextos son **prácticamente imperceptibles** para la víctima y entre los efectos secundarios más frecuentes se encuentran la pérdida de memoria y la pérdida de consciencia. Estas son los cinco tipos de **drogas** más frecuentes en agresiones de sumisión química.

Burundanga

Es el nombre popular de la escopolamina. Esta sustancia tiene **efectos alucinógenos** y causa síntomas como **sueño, sumisión, hipertensión** e incluso en grandes dosis, deficiencias respiratorias y cardíacas.

GHB

También llamado éxtasis líquido. Conocida como **la droga de las violaciones**. Es inolora, incolora e insabora. Imperceptible para una víctima, además a las pocas horas es indetectable en el cuerpo. Los efectos buscados son el **aumento de la sociabilidad y de la capacidad de comunicación**, pueden aparecer sin embargo, somnolencia, obnubilación, dolor de cabeza, confusión.

Butirolactoma

También llamado GBL, es un precursor del GHB. Se diluye en agua o en un refresco porque no se debe mezclar con **alcohol**. Es un **depresor del sistema nervioso central** y su consumo está en auge en España.

Benzodiazepinas

Son medicamentos -benzodiazepinas (flunitrazepan, lorazepan...) hipnóticos (zopiclona, zolpiden...), neurolépticos, sedantes o anestésicos- que normalmente son diluidos en la bebida alcohólica de la víctima que las acaba ingiriendo de forma involuntaria provocándole somnolencia, quedando la víctima en total estado de inconsciencia

Ketamina

La ketamina es un **anestésico disociativo** desarrollado en 1963 y actualmente utilizado en anestesia humana y medicina veterinaria. La ketamina se presenta como un líquido translúcido. En el mercado ilícito, la ketamina puede presentarse de muchas otras formas: líquido incoloro, polvo blanco (cristales blancos), comprimidos o cápsulas, por lo que es posible utilizarla por distintas vías de administración: intravenosa, intramuscular (líquido), rectal (líquido), nasal (polvo), pulmonar 'fumada' (polvo) y oral (líquido, comprimido, cápsulas).

CONTENIDO PREMIUM PARA TI

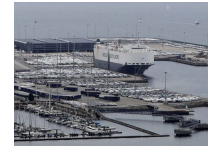
GRAN VIGO

El Puerto prevé una operación exprés en Frigoríficos del Berbés



GRAN VIGO

El Puerto requiere al Concello que el PXOM reserve espacio para llevar el tren a Bouzas



ECONOMIA

La industria auxiliar defiende un “pacto empresarial” ante impagos de astilleros



TEMAS

[drogas](#)

[violaciones](#)

[agresiones sexuales](#)

COMENTARIOS

Realizando un comentario acepta las [Normas de Participación](#) y la [Política de Privacidad](#)
